

DEMONO

DE MONO – Rider Techniczny 2025

Niniejszy dokument jest integralną częścią umowy i zawiera wymagania techniczne zespołu DE MONO niezbędne do przeprowadzenia koncertu na właściwym poziomie. Wszelkie zmiany dozwolone są wyłącznie po uprzedniej akceptacji menagera zespołu.

Manager:
Mariusz Brzeziński
+48 530 310 594
agentdemono@gmail.com

Nagłośnienie DE Mono 2025

Obowiązkiem firmy nagłośnieniowej obsługującej koncert zespołu DE MONO, jest pełna znajomość niniejszego ridera, oraz uwzględnienie WSZYSTKICH jego elementów już na etapie wyceny swojej usługi, nie istnieje możliwość wymiany żadnego z urządzeń na sprzęt niższej klasy, lub różniący się znacząco. Zawarta poniżej lista wymagań, zawiera urządzenia powszechnie dostępne na całym świecie, stanowiące bezwzględne minimum potrzebne do zrealizowania koncertu zespołu DE MONO.

System nagłośnieniowy P.A

Do przeprowadzenia koncertu zespołu DE MONO, niezbędny jest profesjonalny, wysokiej klasy system nagłośnieniowy. Aparatura powinna być prawidłowo podwieszona, oraz skonfigurowana przy użyciu dedykowanego przez producenta oprogramowania predykcyjnego. Niedopuszczalne jest podwieszenie systemu w oknie sceny! Wymagane jest aby każdy element systemu P.A był odpowiednio wyrównany fazowo, przy użyciu profesjonalnych urządzeń pomiarowych. System musi być zdolny do wygenerowania ciśnienia akustycznego 105dbA SPL przy stanowisku FOH, w pełnym paśmie.

W wąskich pomieszczeniach prosimy o zastosowanie nagłośnienia typu „point source” w odpowiedniej ilości. **Niedopuszczalne jest zastosowanie systemu Line Array ustawionego bezpośrednio przy ścianach !**

W razie zastosowania konfiguracji kolumn niskotonowych w układzie kardiodalnym lub end-fired proszę o rzetelne podejście do zagadnienia, oraz świadome działanie!

Pracujemy wyłącznie na systemach nagłośnieniowych renomowanych producentów:

- MEYER SOUND – Panther, Mica, Leopard
- L'ACOUSTICS – K1, K2,K3, KARA, V-DOSC, dvDOSC, ARCS
- JBL – VTX, Vertec
- d&b – KSL,XSL,J,V,Y,Q
- SOUNDMAN - XM2 , F15, F1

System nagłośnieniowy musi być bezwzględnie obsługiwany przez wykwalifikowany personel, który zna zastosowaną aparaturę pod każdym aspektem!

Prosimy o przesłanie projektu systemu wygenerowanego przez program predykcyjny na adres: pawel.danielski@lداudio.pl

Istnieje możliwość dostarczenia nagłośnienia bezpośrednio przez zespół, w razie potrzeby prosimy o kontakt z realizatorem.

Realizator FOH :
PAWEŁ DANIELSKI
+48 503-868-545
pawel.danielski@lداudio.pl

Konsoleta FOH

Prosimy o zapewnienie pełnoformatowej konsolety wysokiej klasy, obsługującej minimalnie 40 kanałów wejściowych tzn. **STAGE RACK powinien posiadać co najmniej 40 wejść mikrofonowych.**

Konsoleta musi być ustawiona w 2/3 długości audytorium w osi sceny. Stanowisko FOH musi być bezwzględnie ogrodzone, w taki sposób żeby uniemożliwić dostęp do niego osobom postronnym.

Prosimy przygotować 4 wyjścia z konsolety frontowej z szyn MATRIX w konfiguracji – **LEFT,RIGHT,SUB,FILL**

Nie pracujemy na wspólnych sesjach,showach,filach,cue etc. Nie korzystamy także z ustawień „startowych” realizatorów lokalnych.

Akcjeptowane przez zespół DE MONO konsolety FOH:

- DiGiCo SD Stealth Core 2 – SD 9, SD 8, SD 10, SD 12, SD 5, SD 7
- DiGiCo Quantum – 225,326,338,5,7,852

Konsoleta musi być wyposażona w kartę Waves Soundgrid, oraz serwer klasy Extreme z dedykowanym switchem.

Konsoleta dostarczona przez firmę nagłośnieniową musi być bezwzględnie w 100% sprawna, dotyczy to przede wszystkim przycisków, ekranów, faderów, oraz wszelkich manipulatorów umieszczonych na powierzchni roboczej konsolety! Lokalny realizator zarządzający stanowiskiem FOH musi posiadać pełną wiedzę odnośnie wszelkich połączeń i konfiguracji konsolety.

System Monitorowy

Firma nagłośnieniowa zapewnia:

- Splitter analogowy typu „Y” min 32 kanały
- Konsoletę Behringer Wing wraz z rackiem min. S32
- 4 wysokiej klasy systemy douszne IEM w zestawie z profesjonalnym combinerem antenowym, oraz anteną kierunkową :
 - Shure – PSM 1000 / PSM 900
 - SENNHEISER – EW 300 G3/G4
- 7 profesjonalne kolumn monitorowe typu Wedge renomowanego producenta; (6 + Cue)
 - MEYER SOUND – MJF 212,210,208,UM100p
 - SOUNDMAN – M15 , M10
 - L'Acoustics – X15, X12
 - d&b – MAX,M2,M4

Realizator MON: MARCIN „DUDZIK” DUDZICKI

+48 600-936-924

studio@ududzika.pl

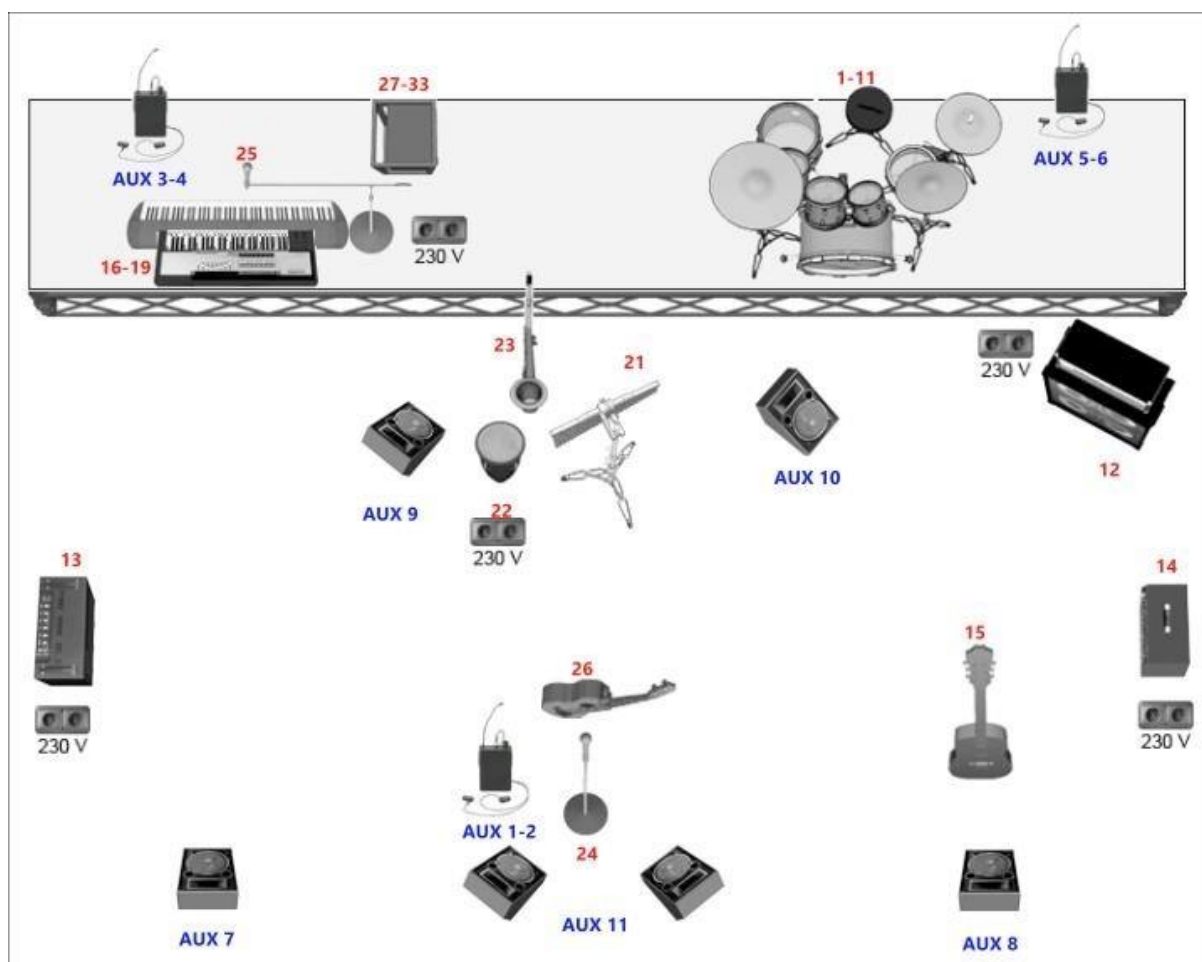
Zasilanie

Organizator koncertu zobowiązany jest do zapewnienia stabilnego źródła zasilania, oraz dystrybucji prądu 230V. Backline zespołu DE MONO musi być zasilany z tego samego źródła z którego zasilony jest sprzęt nagłośnieniowy, w tym system P.A, Konsoleta FOH, oraz system monitorowy i wszelkie jego elementy.

Niezależnie od rodzaju zasilania, jedno lub trójfazowego, wymagane jest zastosowanie dodatkowego przewodu ochronnego!

Wymagana jest obecność wykwalifikowanego elektryka, przez cały czas trwania próby, oraz koncertu zespołu DE MONO. Organizator koncertu jest odpowiedzialny za bezpieczeństwo muzyków, techników, oraz sprzętu zespołu.

STAGE PLAN – DE MONO 2025



UWAGA – W przypadku koncertu w pomieszczeniu niezbędny jest parawan Plexi min 5 elementów

INPUT LISTA – DE MONO 2025

CH	INSTR	MIC	STATYW
1.	KICK IN	WŁASNY	X
2.	KICK OUT	WŁASNY	KRÓTKI
3.	SN TOP	WŁASNY	KRÓTKI
4.	SN BTM	WŁASNY	CLIP
5.	HH	WŁASNY	KRÓTKI
6.	TOM 1	WŁASNY	CLIP
7.	TOM 2	WŁASNY	CLIP
8.	TOM 3	WŁASNY	CLIP
9.	TOM 4	WŁASNY	CLIP
10.	OH	WŁASNY	DŁUGI ŁAMANY
11.	OH	WŁASNY	DŁUGI ŁAMANY
12.	BAS	XLR	X
13.	GITARA EL 1 SR	WŁASNY	KRÓTKI
14.	GITARA EL 2 SL	WŁASNY	KRÓTKI
15.	GIT AKUSTYCZNA	D.I - WŁASNY	X
16.	KEY 1 (DOLNY) L	D.I - WŁASNY	X
17.	KEY 1 (DOLNY) R	D.I - WŁASNY	X
18.	KEY 2 (GÓRNY) L	D.I - WŁASNY	X
19.	KEY 2 (GÓRNY) R	D.I - WŁASNY	X
20.	EWI	D.I - WŁASNY	X
21.	PERC	SM 57	DŁUGI ŁAMANY
22.	WAVE DRUM	D.I - WŁASNY	X
23.	SAX	WŁASNY	X
24.	MAIN VOC - ANDRZEJ	UHF - WŁASNY	DŁUGI ŁAMANY
25.	KEY VOC	SM 58	DŁUGI ŁAMANY
26.	UKULELE	UHF - WŁASNY	X
27.	PC 1 (CHÓRKI L)	D.I - WŁASNY	X
28.	PC 1 (CHÓRKI R)	D.I - WŁASNY	X
29.	PC 2 (INSTR L)	D.I - WŁASNY	X
30.	PC 2 (INSTR R)	D.I - WŁASNY	X
31.	PC 3 (PERC L)	D.I - WŁASNY	X
32.	PC 3 (PERC R)	D.I - WŁASNY	X
33.	CLICK	D.I - WŁASNY	X

FIRMA NAGŁOŚNIENIOWA ZAPEWNI:

4 x Statyw krótki

8 x Statyw długi

4 x Sm58

1 x SM 57

DE MONO RIDER 2025

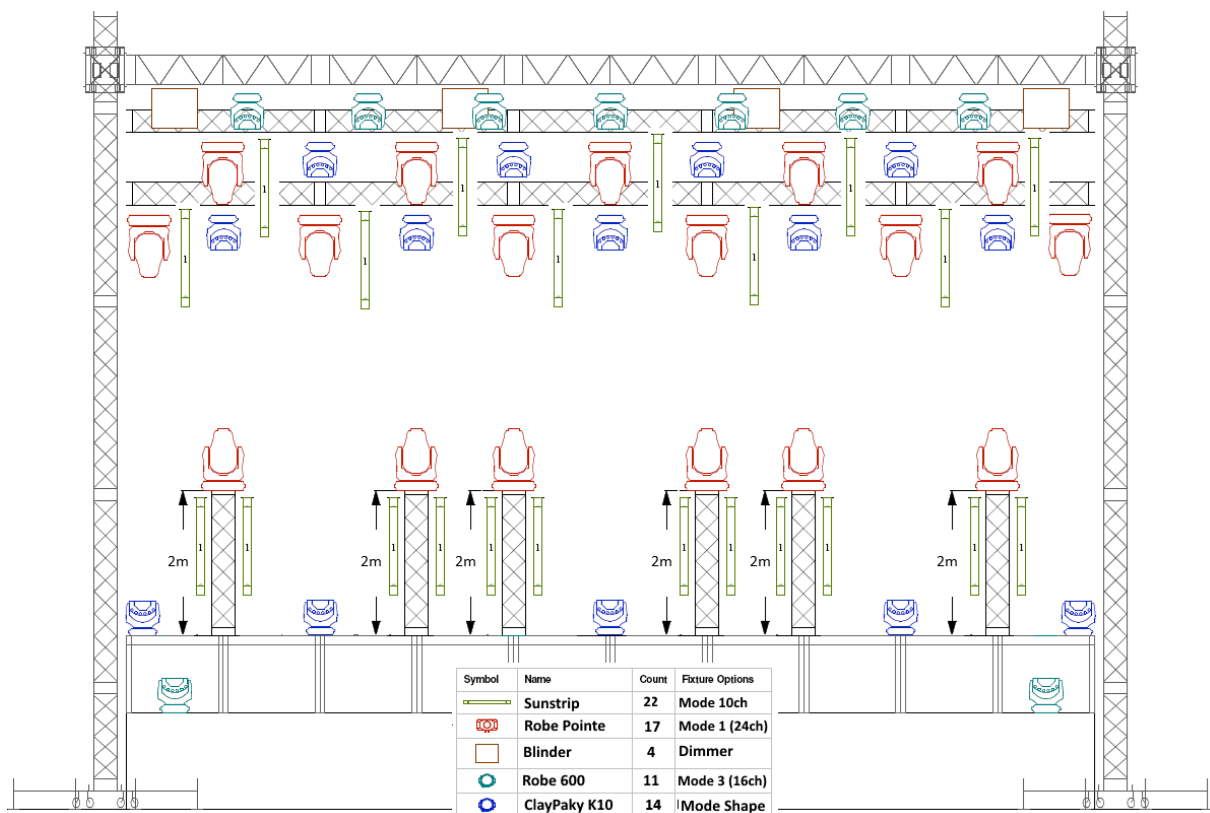
OUTPUT LISTA DE MONO

CH	OUT	IN
1.	OUT RACK 1	IEM 1 L - MAIN VOC
2.	OUT RACK 2	IEM 1 R - MAIN VOC
3.	OUT RACK 3	IEM 2 L - KEY
4.	OUT RACK 4	IEM 2 R - KEY
5.	OUT RACK 5	IEM 3 L - DRUM
6.	OUT RACK 6	IEM 3 R - DRUM
7.	OUT RACK 7	WEDGE SR - GIT
8.	OUT RACK 8	WEDGE SL - GIT
9.	OUT RACK 9	WEDGE DSR - SAX
10.	OUT RACK 10	WEDGE DSL - BAS
11.	OUT RACK 11	WEDGE CNTR - MAIN VOC
12.	OUT RACK 12	WEDGE CNTR - MAIN VOC
13.	OUT RACK 13	CUE WEDGE
14.	OUT RACK 14	----
15.	OUT RACK 15	IEM 4 L – CUE L
16.	OUT RACK 16	IEM 4 R – CUE R

Oświetlenie DE MONO 2025

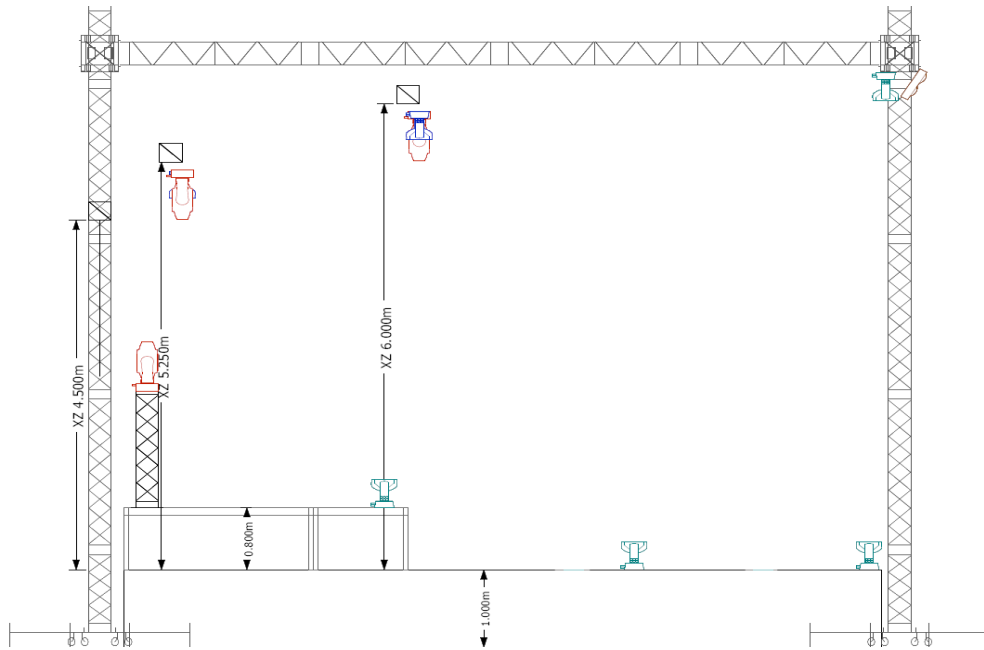
- Stanowisko realizatora oświetlenia na podwyższeniu 1m przy stanowisku akustyka
 - Stanowisko zadaszone, chroniące przed deszczem i silnym wiatrem
 - Tylna kratownica mobilna na wyciągarkach w celu dopasowania wysokości Sunstripów oraz ostatniej kreski kontrolnej.
- Obszar sceny jak i przestrzeni przeznaczony dla publiczności winien być pozbawiony obcego światła (latarnie, banery reklamowe itp.)
- Urządzenia stawiane na scenie powinny mieć zapas przewodów zasilających i sygnałowych w celu korekty ustawienia po rozstawieniu zespołu. (co najmniej 1m)
- Follow Spot (co najmniej 1200W HMI) usytuowany na podwyższeniu w osi sceny + osoba obsługująca reflektor prowadzący. W przypadku umiejscowienia spota poza stanowiskiem FOH, niezbędny jest interkom umożliwiający komunikację między realizatorem oświetlenia a operatorem Follow Spota.
- 2 x wytwornica dymu typu Haze + dodatkowe wentylatory (zestawy umieszczone z tyłu sceny po prawej i lewej stronie).
- W przypadku dostępności ekranu LED umieszczonego na horyzoncie sceny, umożliwienie wyświetlania wizualizacji

RZUT FRONT

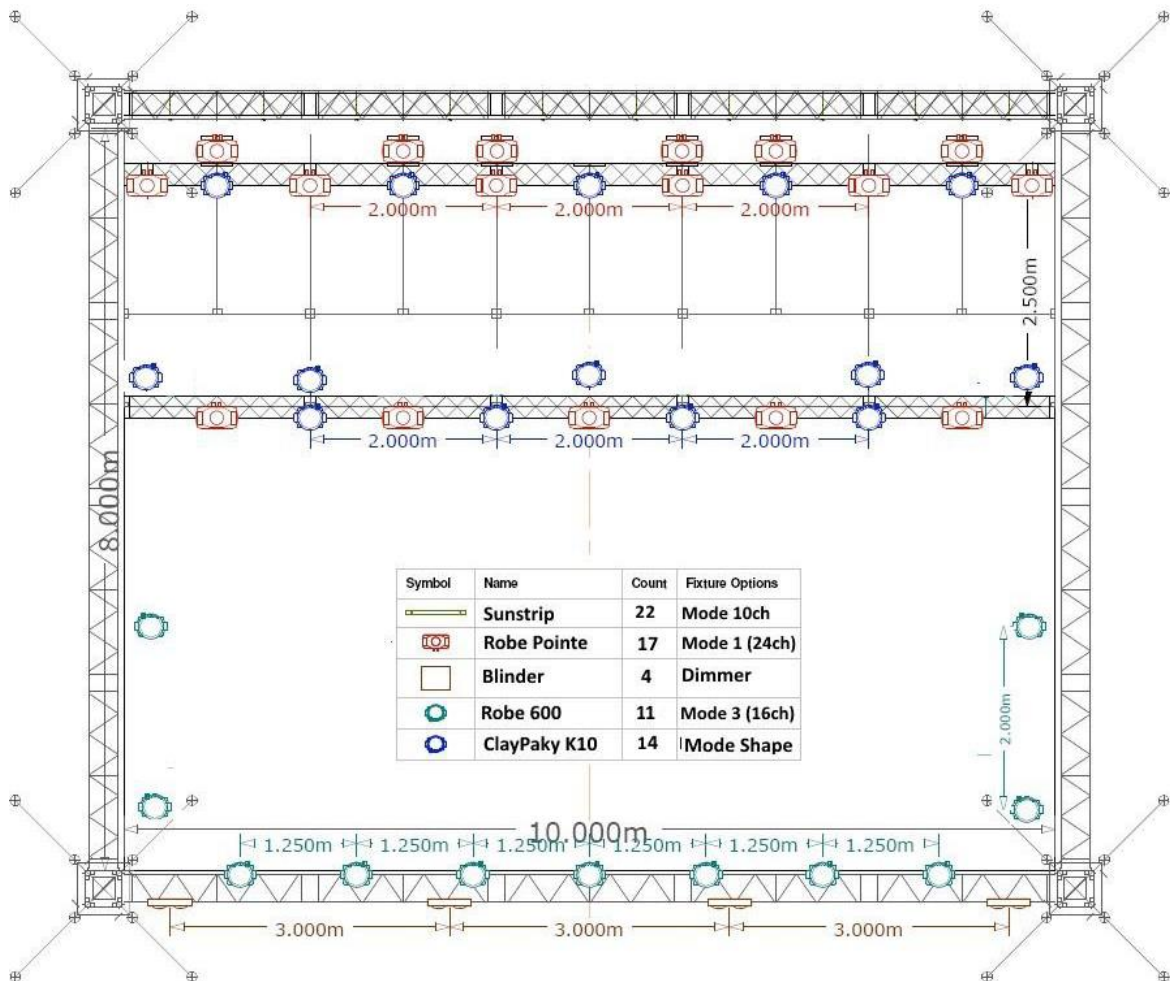


RZUT z BOKU

DE MONO RIDER 2025



RZUT z GÓRY



ZESTAWIENIE PREFEROWANEGO SPRZĘTU:

- 14 x Clay Paky K10 Mode Shape
- 4 x Robe 600 Mode 3 (podłoga) 16ch
- 7 x Robe 600 Mode 3 (front) 16ch
- 11 x Robe Pointe Mode 1 (kontra) 24ch
 - 6 x Robe Pointe Mode 1 (podłoga na wieżach 1,5m) 24ch
- 22 x Sunstrip (10 kanałowe)
- 4 x Blinder
 - 4 x Stroboskop Atomic (z tyłu na podłodze, nie ma na planie)
- 2 x HaseBase + dodatkowe wentylatory
- 1 x Folow Spot (co najmniej 1200W HMI) usytuowany na podwyższeniu w osi sceny.
- 1 x Konsoleta Chamsys (MQ60, MQ80, MQ100 lub MQ PCwing)

Realizator oświetlenia: Adam Czaplicki

501 527 988

czaplicki.adam@gmail.com

W przypadku grania koncertu w salach hotelowych z niskim sufitem lub w namiotach konieczna rekonfiguracja parku oświetleniowego po wcześniejszym uzgodnieniu z realizatorem.

SCENA:

Scena spełniająca wszystkie normy i wymogi bezpieczeństwa. Tył sceny powinien posiadać czarny horyzont lub ciemne tło jeżeli jest takie dostępne w przestrzeni sceny. Miejsca niebezpieczne powinny być odpowiednio oznaczone i zabezpieczone. W świetle sceny nie mogą znajdować się obce przedmioty nie związane z koncertem DeMono

Rozmiary sceny:

- **min** 10m (szerokość) x 8m (głębokość)
- wysokość podestów min 40cm
- stanowisko monitorowe koniecznie na dodatkowym podeście poza obrysem sceny gdzie musi się zmieścić rack z konsoletą monitorową 1m/1m i statywówka na gitary 1m/1,5m (opcjonalnie) z tyłu przewyższenie na perkusję, podest 2mx2x na środku, na wysokość o 40cm wyżej od podestu głównego (nie ma na rysunkach)
- z tyłu przewyższenie, podest na całą szerokość sceny o głębokości 3m ze schodkami na środku, na klawisz, perkusję oraz elementy oświetlenia.

Stage Hands

:

Obowiązkiem organizatora jest zapewnienie dwóch osób do pomocy przy rozładunku, oraz załadunku sprzętu zespołu De Mono, **CZYLI PRZED I PO KONCERCIE.**

Osoby te nie mogą być jednocześnie pracownikami firmy nagłośnieniowej lub oświetleniowej.

UWAGA – W przypadku koncertu w pomieszczeniu niezbędny jest parawan Plexi min 5 elementów

DE MONO RIDER 2025